

**Inwestor: Gmina Miejska Kraków**

**Pl. Wszystkich Świętych 3-4, 31-004 Kraków**



## **Ekspertyza ornitologiczna**

dotycząca występowania gatunków chronionych na elewacji budynku  
Samorządowego Przedszkola nr 90 ul. Gurgacza 1 w Krakowie.

WYKONAŁ

**mgr inż. leśnictwa Zbigniew Bęben- ornitolog, dendrolog.**

**Uprawnienia Inspektora Nadzoru na Terenach Wpisanych do Rejestru Zabytków,  
Uprawnienia Inspektora Nadzoru Dendrologicznego w Procesie Inwestycyjnym,  
Rzecznik Międzynarodowego Towarzystwa Uprawy i Ochrony Drzew,  
Inspektor Nadzoru Terenów Zieleni Naczelnej Organizacji Technicznej o/Warszawa,  
European Tree Worker - Certyfikat Europejskiej Rady ds. Drzew.**



DOM-OGRÓD

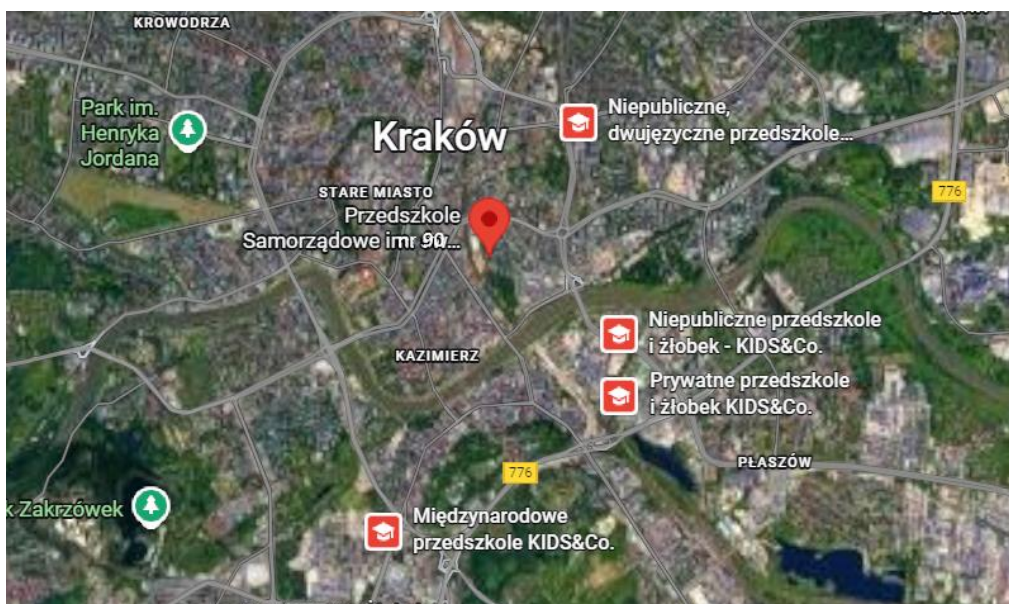
*31-116 Kraków ul. Studencka 8 m 8  
[zbeben@gmail.com](mailto:zbeben@gmail.com) tel. 603 679 231*

listopad 2025 r.

## **Spis treści:**

<b>1. Lokalizacja budynku przeznaczonego do remontu elewacji .....</b>	<b>3</b>
<b>2. Cel wykonania ekspertyzy ornitologicznej .....</b>	<b>4</b>
<b>3. Metodyka obserwacji.....</b>	<b>4</b>
<b>4. Sprzęt użyty podczas wykonywania ekspertyzy ornitologicznej .....</b>	<b>5</b>
<b>5. Dokumentacja fotograficzna .....</b>	<b>6</b>
<b>6. Wyniki obserwacji .....</b>	<b>12</b>
<b>7. Wnioski .....</b>	<b>12</b>

## 1. Lokalizacja budynku przeznaczonego do remontu elewacji budynku.



Fot. Nr 1. Lokalizacja budynku na terenie Krakowa (Google maps).



Fot. Nr 2. Satelitarny widok budynku Samorządowego Przedszkola nr 90 (Google maps).

## **2. Cel wykonania ekspertyzy ornitologicznej .**

Celem wykonanej ekspertyzy ornitologicznej było stwierdzenie, czy w świetle obowiązujących przepisów występują zagrożenia dla środowiska przy realizacji zamierzenia inwestycyjnego polegającego na remoncie elewacji budynku Samorządowego Przedszkola nr 90 ul. Gurgacza 1 w Krakowie.

W związku z powyższym w niniejszym opracowaniu zawarto:

- ekspertyzę dotyczącą występowania gatunków chronionych roślin i grzybów oraz zwierząt, w tym zagrożenia zniszczenia siedlisk zwierząt objętych ochroną gatunkową w związku z zamierzeniem inwestycyjnym mogącym naruszyć zakazy o których mowa w art. 51 i 52 ustawy z dnia 16 kwietnia 2004 r. o ochronie przyrody (Dz.U. z 2018 r. poz. 142 ze zmianami),

## **3. Metodyka obserwacji.**

Kontrolę budynku przeprowadzono w dniu 17.11.2024 r. oraz 18.11.2025 r.

W pierwszym dniu w trakcie wizji terenowej zlustrowano obiekt i przylegające do budynku otoczenie zwracając szczególną uwagę czy przy elewacji nie rosną gatunki drzew i krzewów na których mogą występować gatunki chronione roślin i grzybów. Następnie przy użyciu lornetki obserwacji poddano obiekt i połąć dachową, którą dokładnie metr po metrze oglądano wypatrując śladów bytowania gatunków chronionych. Obserwacji poddano także miejsca styku elewacji z pokryciem dachowym.

W celu oceny zasiedlenia przez gatunki chronione obserwacje prowadzono o różnych porach dnia. W pierwszym dniu w pierwszej godzinie obserwowano pokrycie dachowe po stronie północnej i wschodniej a szczególnie wypatrywano wszelakich szczelin w elewacji. Bacznie wypatrywano szczelin w miejscach styku elewacji z pokryciem dachowym w których mogły założyć swoje siedliska gatunki chronione. W drugiej godzinie obserwowano połąć dachową od strony południowej i zachodniej.

Pierwsze obserwacje prowadzono po południu w dniu 17.11.2025 r. w godz. 13 – 15.

Następną obserwację prowadzono rankiem w dniu 18.11 2025 r. w godz. 9-10.

Celem tej lustracji była dokładna kontrola elewacji ze szczególnym naciskiem na wyszukiwanie oznak zasiedlenia przez nietoperze. Wyszukiwano także gniazd ptaków gatunków chronionych.

Do obserwacji szczelin użyto:

- kamery termowizyjnej
- endoskopu.



#### 4. Sprzęt użyty podczas wykonywania ekspertyzy ornitologicznej.



Fot. Nr 3. Kamera termowizyjna wykazująca obiekty o podwyższonej temperaturze.

Kamera używana zawsze jako pierwsza przy zaglądaniu do szczelin w których może ukryć się gatunek chroniony.

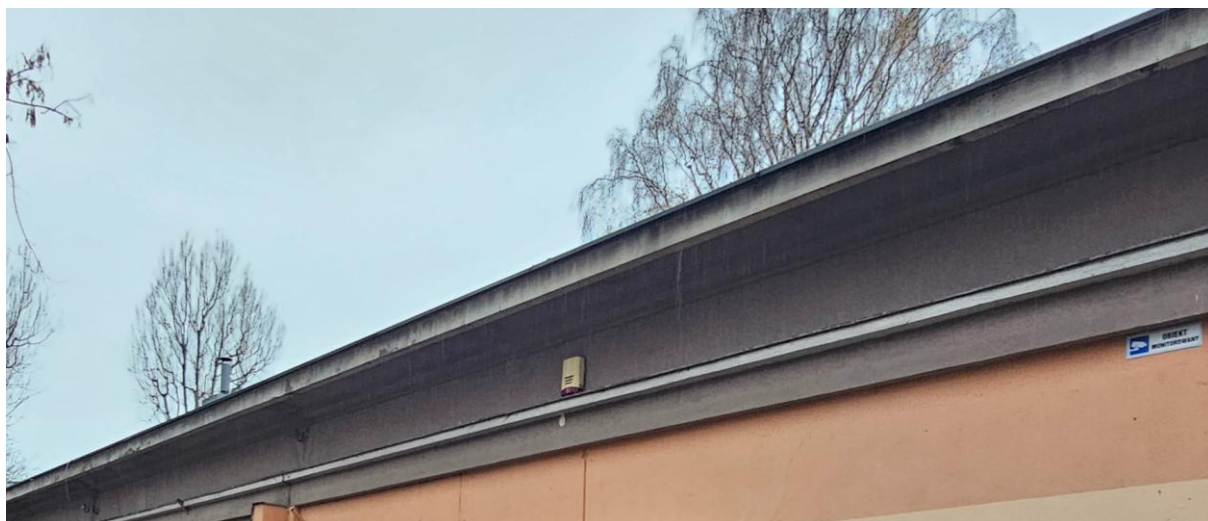


Fot. Nr 4. Endoskop umożliwiający wgląd do głębokich szczelin.

## 5. Dokumentacja fotograficzna.



Fot. Nr 5. Budynek Samorządowego Przedszkola nr 90 od strony wejścia głównego.



Fot. Nr 6. Widok łączenia elewacji z dachem. Brak oznak zasiedlenia przez gatunki chronione.





Fot. Nr 7. Widok elewacji od strony północno zachodnie. Brak oznak zasiedlenia przez gatunki chronione.



Fot. Nr 8. Szczelna elewacja uniemożliwia zasiedlenie przez jakiegokolwiek gatunki chronione.





Fot. Nr 9,10. Szczegóły elewacji. Brak jakichkolwiek szczelin uniemożliwia zasiedlenie jej przez jakiegokolwiek gatunki chronione.



Fot. Nr 12. Elewacja południowo wschodnia nie nosi oznak zasiedlenia przez gatunki chronione.





Fot. Nr 13. Fragment elewacji południowo wschodniej nie nosi oznak przez gatunki chronione.



Fot. Nr 14. Elewacja południowa.



Fot. Nr 15. Elewacja południowa.



Fot. Nr 16. Fragment elewacji południowej. Brak oznak zasiedlenia przez gatunki chronione.





Fot. Nr 17,18,19,20. Fragmenty elewacji na których nie ma możliwości zasiedlenia przez gatunki chronione.

## **6. Wyniki obserwacji:**

### **KRĘGOWCE W OBRĘBIE BUDYNKU.**

#### **Ptaki**

Budynek przeglądano pod kątem możliwości zasiedlenia i użytkowania ich przez:

- ptaki z rzędu wróblowate gniazdujące w budynkach,
- ptaki szponiaste i sowy,
- gołębie domowe.

**Na elewacji nie zaobserwowano gniazd gatunków chronionych.**

#### **Nietoperze:**

Poddasze przeglądano pod kątem możliwości użytkowania ich jako kryjówek letnie mogące stanowić schronienie jak i baza zimowania.

**Nie zaobserwowano śladów zasiedlenia przez gatunki zimujące.**

## **7. Wnioski.**

1. Obecnie wykonanie robót remontowych elewacji nie wymaga żadnych ograniczeń w czasie i sposobie wykonywania prac.
2. W bezpośrednim sąsiedztwie budynku Samorządowego Przedszkola nr 90 przy ul. Gurgacza 1 nie występują gatunki roślin i grzybów chronionych, które mogłyby ucieleścić na skutek postawienia rusztowania niezbędnego do remontu elewacji budynku.
3. Elewacja nie nosi żadnych śladów mogących świadczyć o występowaniu gatunków chronionych.
4. Z uwagi na termin wykonania ekspertyzy ornitologicznej (po za okresem lęgowym), przed rozpoczęciem jakichkolwiek robót budowlanych należy powtórnie wykonać ekspertyzę ornitologiczną wykonaną przez eksperta ornitologa, który w razie stwierdzenia występowania gatunków chronionych podejmie stosowne działania celem uzyskania odpowiednich zezwoleń.

**Wykonał Zbigniew Bęben**